



gtz



وزارة الشؤون البلدية

Poverty Alleviation through Municipal Development (PAMD)

مشروع مكافحة الفقر من خلال تنمية البلديات (2007-2003)

"تجربة التخطيط التشاركي في البلديات الريادية الثلاث"

(الشعلة، ديرعلا، آيل)

"Participatory Planning Case Study in the Three Pilot Municipalities"

(Shouala, Deir Alla, Ayel)

14 March 2007

Marriot- Dead Sea

Jordan

محتويات العرض... Contents...

(1) التعريف بالمشروع (PAMD)

(1) Project Introduction

(2) التخطيط التشاركي في المشروع

(2) Project Participatory Planning

(3) مستويات التخطيط التشاركي

(3) Participatory Planning Stages

(4) الدروس المستفادة

(4) Lessons Learned

1- مشروع مكافحة الفقر من خلال تنمية البلديات (PAMD) 2003-2007

الاستراتيجية :

◆ ترسيخ الدور التتموي لوزارة الشؤون البلدية، بنك تنمية المدن والقرى والبلديات لتصبح هذه المؤسسات عوامل مسيرة ومحفزة لعملية التنمية المحلية مع الاهتمام باعتبارات النوع الاجتماعي ، البيئة والجوانب الاقتصادية والاجتماعية.

◆ ولتحقيق الاستراتيجية اتبع المشروع المنهج التشاركي وذلك على المستويات:

1. المركزية (الوزارة، البنك)

2. المحلية (البلديات)

3. الشاملة (الوزارة، البنك، البلديات والمجتمعات المحلية)

1- مشروع مكافحة الفقر من خلال تنمية البلديات (PAMD) 2003-2007

◆ الهدف العام للمشروع (Overall Goal): المساهمة في تحسين ظروف المعيشة لشريحة الفقراء.

◆ غرض المشروع (Project Purpose): تمكين عدد من البلديات (الريادية) المختارة ودعمها لتصبح قادرة على تيسير العملية التنموية المحلية مع الاهتمام باحتياجات واهتمامات فئات المجتمع الفقيرة.

◆ النتائج المرجوه من المشروع :

1. الوصول الى تعريف واضح لادوار بنك تنمية المدن والقرى و وزارة الشؤون البلدية والبلديات في عملية التنمية المحلية الموجهة نحو مكافحة الفقر

2. توفير الادوات و الوسائل اللازمة لتنفيذ وتحقيق الادوار اعلاه

3. تدعيم وتقوية القدرة المؤسسية لدى البلديات المختارة (الريادية) بغرض تحقيق الادوار وتطبيق الادوات والوسائل التي تم انجازها اعلاه

2- التخطيط التشاركي

قام المشروع باعتماد النهج التشاركي في كل مراحل العملية التنموية بدءاً من مرحلة التخطيط وتحديد أولويات العمل، وانتهاءً بمراحل المتابعة والتقييم ومروراً بإجراءات التنفيذ والتي تحتاجها وحدات التنمية المحلية في البلديات كي تؤدي دوراً فاعلاً في تفعيل مشاركة المجتمع المحلي والجهات ذات العلاقة في العمل التنموي مع البلديات وأهمية هذا المنهج ينبثق من:

- ضرورة تحقيق التمثيل المجتمعي الكامل
- تحقيق الشعور بالملكية على المستوى المحلي
- استقطاب إمكانيات المساعدة والمساهمات الذاتية
- تحقيق التنمية المستدامة



3- المستويات التي تتبعها المشروع في تطبيق النهج التشاركي

تطوير قنوات الاتصال المحلي والتشاركية بين
المشروع والنظراء والمؤسسات ذات العلاقة

1-3 المؤسسي المركزي

تعزيز القدرات لدى البلديات في مجال توفير هيكلية
والية لتنفيذ المنهج التشاركي
في الانشطة التنموية

2-3 المؤسسي المحلي

مشاركة (الحكومة المركزية، أجهزة الحكم المحلي و
المؤسسات العامة والخاصة ذات العلاقة) المجتمعات المحلية في التنمية
المحلية من خلال اكساب المجموعات المهتمة الثقة باكتشافها
مشاركة الآخرين همومها وقضاياها

3-3 الشامل



1-3 من الانشطة التي رسخت النهج التشاركي على المستوى المركزي

3-1-1 اختيار البلديات الريادية

قام المشروع بالتعاون مع نظراءه في وزارة التخطيط، وزارة البلديات والبنك :

■ تحديد معايير وأسس اختيار البلديات الريادية.

■ وضع استمارات الدراسة :

1- الجولة الاولى تقييم القدرات التنموية لرئيس البلدية والكوادر

2 - الجولة الثانية تقييم القدرات التنموية لأعضاء المجلس البلدي ومدراء المناطق

■ خطة البحث الميداني وإجراءات التقييم و قائمة البلديات المختارة حيث اشتملت على 15

بلدية تمت زيارتها من الفترة 2004/1/4-2004/3/9

■ تحديد اسس معالجة المعايير وتوزيع النسب والأوزان

■ اختيار البلديات



3-1-2 اسس اختيار البلديات الريادية

معايير كمية

- متوسط عدد السكان
- نسب الفقر حسب مستوى القضاء
- معدلات الانفاق والإيرادات
- معدل انفاق البلدية لكل نسمة
- عدد المناطق التابعة للبلدية

الفرضيات :

- ممثلة للأقاليم الثلاث
- تم اعتماد بلديات الفئة الثانية والثالثة
- اعتماد المعايير النوعية للفقر من غير الممكن التحقق منها إلا عن طريق دراسات معدة مسبقا سيتم العمل على جمعها لاغناء خلفية العمل مع البلديات الريادية.
- معدلات البطالة حيث تم استثناء هذا المعيار لعدم وجود بيانات دقيقة على مستوى اللواء / القضاء وبالتالي البلديات

معايير نوعية

- معايير اجتماعية اقتصادية (الوصول للخدمات المالية)،(التمتع بخدمات التأمين الصحي)...
- مقومات داخلية (عدد الموظفين المؤهلين)،(قدرات المجلس البلدي)
- مقدرة البلدية على أن تكون نواه إقليمية لتطوير البلديات المحيطة

3-1-3 اختيار البلديات الريادية

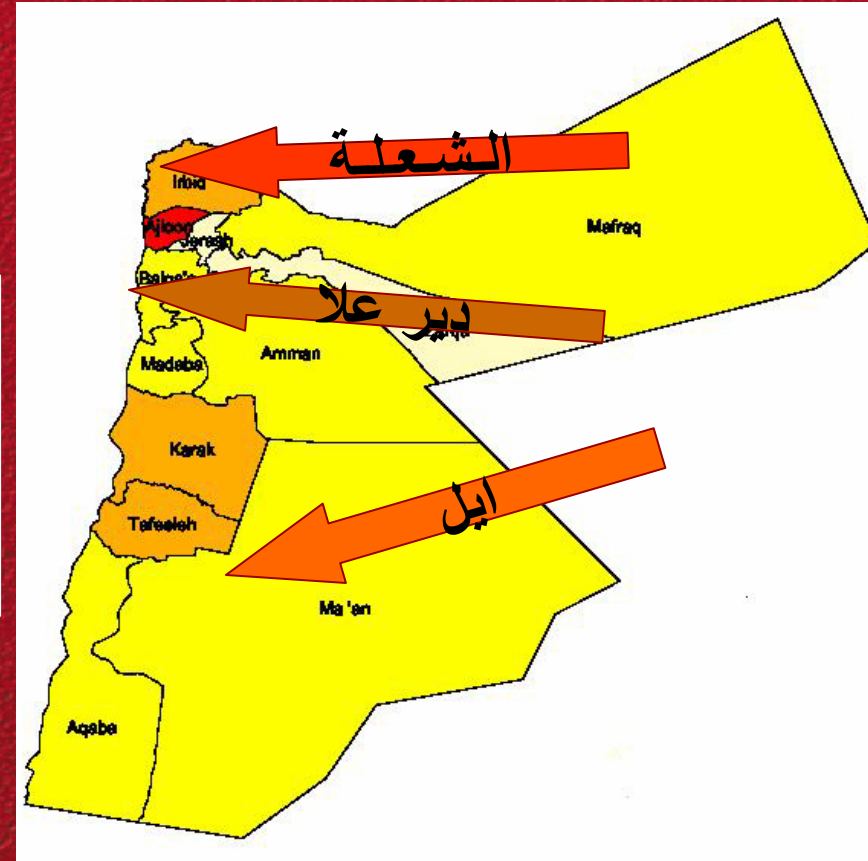
تبلغ مساحة البلدية 37500 دونم
عدد سكانها (11) ألف نسمة
المناطق: (سمر، سحم، العشة)
منسقيين: م. مرفت بني هاني



تبلغ مساحة البلدية 8 كم
عدد سكانها (42) ألف نسمة
المناطق: (دير علا، ضرار، خزما،
البلالونة، الطوال الشمالي و الجنوبي)
المنسقيين: محمد الشطي،
بخيت الياصجين و حسين الشطي



مساحة البلدية 550 كم
عدد سكانها 7,788 المناطق:
(ايل، الفرذخ، بسطة، و روضة
الامير راشد)
المنسقين: سلامة النعيمات
موسى ابو شتال



2-3 من الأنشطة التي رسخت النهج التشاركي على المستوى المحلي

1-2-3 دراسة مسح الاساس (ايلول 2004)

خلفية الدراسة : جاءت هذه الدراسة كواحدة من أنشطة المشروع الرئيسية نظرا لغياب البيانات على المستوى المحلي في الاردن

غرض الدراسة : الوقوف على المؤشرات النوعية والكمية للوضع التنموي الاجتماعي – الاقتصادي والمؤسسي الحالي

الاية التنفيذ :

- ♦ اختيار متطوعين من قادة المجتمع المحلي و تدريبهم على : اسلوب طرح الاسئلة، تعبئة الاستبيان، تدوين الملاحظات عن المسكن ووضع الاسرة، تخطيط وقت المقابلة ، استخدام نظام البلوكات والخرائط
- ♦ تقسيم الاشخاص الى فرق وتوزيعهم على عدد البلوكات
- ♦ تحديث البلوكات والتدريب على استخدامها حيث قام كل فريق بإضافة رقم المسكن الجديد على المخططات

QUESTIONNAIRE FOR BULOKING SURVEY

1. Team no. _____ 2. Sample no. _____
3. Serial no. _____

4. Municipality of _____ 5. Area Name _____
Name of Enumerator _____ Name of assistant _____

Date of Visit: DD / MM / 2004 _____
Time of Visit Start: HH:MM _____ End: HH:MM _____

Household Head Name: _____
Name of main occupation: _____
House No: _____
Telephone Number if available: _____

Visit Results

1. Completed	4. Household established
2. Partially completed	5. Household refused
3. Household not in contact for specified period	6. No one home
	7. Other (Specify)

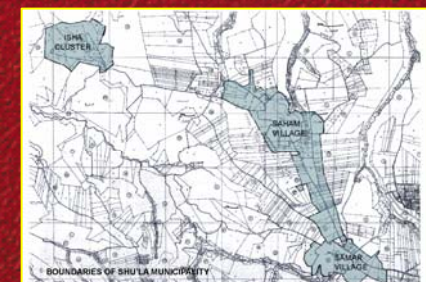
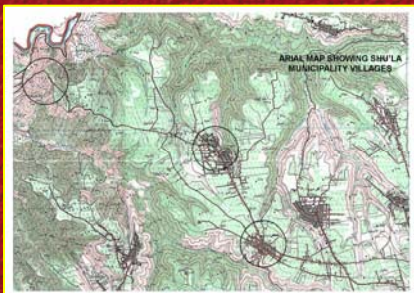
Editor Name and signature: _____
Date of writing: _____

Notes on writing

1. Are all the data entry used in previous	2. Reviewed by single respondent
3. Reviewed by previous survey visit (specify reasons for re-visit)	4. Household
	5. Other (Specify)

The name of respondent (write full name with the residential information)

Visit No.	Name	Start time	End time	Result	Editor's Name	Amount of writing
1						
2						
3						
4						



2-2-3 نتائج دراسة مسح الاساس



3-3 من الأنشطة التي رسخت النهج التشاركي على المستوى الشامل

1-3-3 تشكيل لجان العمل التطوعي المحلية

ولغايات تفعيل النهج التشاركي تم في اذار 2005 تشكيل لجان من المجتمع المحلي في البلديات ويتراوح عددهم 18-20 شخص في كل بلدية من الراغبين بالعمل التطوعي و ممثلين لكل شرائح المجتمع من شيوخ عشائر وربات بيوت وطلاب جامعيين و مدرسين اضافة الى موظفين



من معايير اختيار اللجان:

- ♦ الرغبة في العمل التطوعي
- ♦ الحماس، تكريس الوقت
- ♦ الحياد و عدم التعصب
- ♦ القدرة على التواصل
- ♦ الاستعداد للعمل خارج منطقة البلدية

2-3-3 الية اختيار لجان المحلية للعمل التطوعي المحلية (اذار 2005)

- قام فريق التنمية المؤلف من وزارة التخطيط ، وزارة البلديات، بنك تنمية المدن والقرى، البلديات الريادية و فريق المشروع باختيار لجان العمل المحلية عن طريق :
- الإعلان للمجتمعات المحلية عن الحاجة الى أشخاص ممن لديهم الرغبة والقدرة على العمل التطوعي توجيه الدعوة بشكل عام في كافة انحاء البلديات
 - (دور العبادة، المدارس، دواوين العشائر، المحلات التجارية والبلدية بمناطقها)
 - مقابلة اعداد تراوحت بين 34 – 60 شخص من كل فئات المجتمع في كل بلدية
 - تحديد اسس معالجة المعايير وتوزيع النسب والأوزان
 - تقييم لجنة المقابلات
 - اختيار لجان العمل التطوعي



3-3-3 آلية العمل مع اللجان المحلية

- ◆ تعريف المجلس البلدي واللجان المحلية بالمشروع (نيسان 2005)
- ◆ وضع ادوار لجان المجتمع المحلي
- ◆ تحديد خطط العمل المستقبلية بالتشارك مع البنك والوزارة واللجان المحلية
- ◆ تحديد اللقاءات الدورية تقسيم اللجان والاتفاق على الية التقسيم حسب المناطق او التخصصات



3-3-4 ادوار لجان المجتمع المحلي

1. المساهمة في تفعيل العلاقات التشابكية بين البلدية / المشروع / والمجتمع المحلي
2. المساهمة في تزويد وحدات التنمية المحلية في البلديات بالبيانات المستمدة من المجتمع المحلي / دراسات مسح الاساس
3. المشاركة في نقل احتياجات المجتمع المحلي الى البلدية
4. المشاركة في وضع خطة البلدية التنموية
5. المساهمة في تقييم المشاريع التنموية
6. المشاركة في تفعيل، تمكين و تنفيذ أنشطة المصفوفة التنفيذية الخاصة بخطة البلدية التنموية
7. المساهمة في تفعيل العلاقات التعاونية و التشاركية بين الجهات المحلية و الشريكة مع البلدية (مثل القطاع الحكومي، المؤسسات الأهلية غير الربحية، القطاع الخاص)
8. المشاركة في تيسير تنفيذ المشاريع التنموية
9. المساهمة في اجراءات و أنشطة وحدات التنمية المحلية في تحسين دور المرأة التنموي وتفعيل القيادات النسائية
10. المساهمة في تفعيل اجراءات و أنشطة وحدات التنمية المحلية في مجالات البيئة
11. مشاركة البلدية في متابعة وتقييم أنشطة واجراءات العمل التنموي

4-3-3 تفعيل النهج التشاركي في عملية اعداد خطة التنمية المحلية (تشرين اول 2005)

- تعتبر الخطط التنموية تجربة ريادية في الاردن و هي واحدة من الأدوات الحيوية التي توفر خطوطاً إرشادية وتوجيهية خاصة بالعمل التنموي على مستوى البلديات
- تم إعدادها من قبل منسقي وحدة التنمية المحلية بنهج تشاركي وتفاعلي متكامل مع لجان المجتمع المحلي و نظراء المشروع في وزارة التخطيط ، وزارة الشؤون البلدية وبنك تنمية المدن والقرى و بإشراف المشروع

هدف الخطة:-

- ◆ تحقيق عدالة توزيع المكتسبات التنموية
- ◆ وضع وصياغة رؤية تنموية للبلدية
- ◆ تفعيل المشاركة الاهلية المحلية في مبادرات التنمية وتحفيز افراد المجتمع المحلي وتشجيع مبادراتهم الفردية
- ◆ زيادة مشاركة البلدية في إعداد وتمويل الدراسات الاولية الاستثمارية
- ◆ تنمية مهارات التخطيط الاستثماري لموظفي البلدية ولجان المجتمع المحلي
- ◆ تمكين المراه للمشاركة في صنع القرار
- ◆ ضمان بيئة مستدامة والاستغلال الأمثل والمتوازن للموارد الطبيعية
- ◆ استقطاب الجهات الاستثمارية و اصحاب رؤوس الأموال للمساهمة في مشاريع تساهم في الحد من ظاهرتي الفقر والبطالة

4-3-3 محاور خطط التنمية المحلية

3- الفقر

- تعزيز الاقتصاد المحلي
- استقطاب الاستثمارات الخارجية
- التشغيل وتوليد الدخل

1- الحكم الرشيد:

- بناء القدرات المؤسسية
- مشاركة المواطنين والمجتمع

4- التنمية الاقتصادية المحلية

- مؤشرات وملامح الفقر في البلديات
- التشغيل وتوليد الدخل للفقراء
- الوصول الى خدمات البنية التحتية الاساسية
- التعليم الاساسي والرعاية الصحية
- استقطاب ودعم المبادرات النسائية

2- القضايا المالية في البلديات:

- اعداد الميزانية العامة
- الإدارة المالية
- رسوم الخدمات والإيرادات المحلية
- المخصصات المالية
- التخطيط للمشاريع الخاصة

3-3-4 محاور خطط التنمية المحلية

5- قضايا النوع الاجتماعي

- الترويج للمساواة بين النوع الاجتماعي في شؤون السياسة المحلية
- الترويج للمساواة بين النوع الاجتماعي ضمن ادارة البلديات
- تخصيص الموازنات المرتبطة بالنوع الاجتماعي
- المشاركة الاقتصادية للمرأة

7- النمو العمراني والفراغي:

- رفع المستوى المعيشي لسكان البلدة وتطويره بشكل متوازن بين جميع مناطق البلدية
- تطوير بيئة حضرية مريحة
- توفير فراغات مناسبة لتعزيز النشاطات التنموية والثقافية جاذبة لعبور السياح والمنتفعين وخدمتهم مع المحافظة على التقاليد والقيم

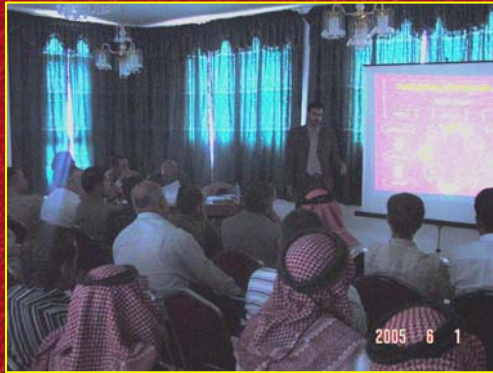
6- البيئة

تلوث الهواء ، تلوث مصادر المياه

4-3-3 النهج التشاركي في اعداد خطط التنمية المحلية



◆ تم صياغة خطط التنمية من قبل وحدة التنمية في البلدية بمشاركة الوزارة، البنك و لجان المجتمع المحلي بإشراف المشروع



◆ تمت مناقشتها مع المجلس البلدي ومن ثم اعلانها في اجتماع رسمي (حزيران 2005) وجهت الدعوة فيه الى كل المعنيين في المنطقة



◆ انبثق عن الخطة مصفوفة تنفيذية للعام 2006 تضم نشاطات و مؤشرات تحقق

3-3-5 تفعيل النهج التشاركي في عملية اختيار المشاريع التنموية

- ◆ اقتراح قوائم المشاريع (ايار 2005) حسب احتياجات المجتمع المحلي حيث قامت اللجان بمقابلة افراداً من المجتمع المحلي ولقائهم بصورة غير رسمية واستمجت آرائهم حول المشاريع التي تلائم طبيعة المنطقة والموارد المتاحة فيها بشرياً وطبيعياً كما تلائم خبراتهم ومهاراتهم واحتياجات المنطقة من المشاريع
- ◆ تم تدريب لجان المجتمع المحلي على أسس اختيار المشاريع باستخدام أسلوب التحليل الرباعي (SWOT) واستخدام نظام المعايير
- ◆ تم تدريب اللجان على اعداد دراسات ما قبل الجدوى الاقتصادية الاجتماعية للمشاريع المقترحة
- ◆ كذلك تجميع البيانات المطلوبة لبدء حزم المشاريع في خطط التنمية المحلية وذلك بزيارة مشاريع مشابهة وبعض الجهات الحكومية والمؤسسات ذات العلاقة
- ◆ المساهمة في اعداد دراسات الجدوى الاقتصادية (كانون اول 2005)



6-3-3 بناء وتطوير قدرات اللجان

1- تم القيام بدراسات تحديد الاحتياجات التدريبية ووضع برنامج تدريبي خاص باللجان لرفع كفاءتهم خلال اعداد الخطط و تنفيذ أنشطة المصفوفة التنفيذية على ان يتم تنفيذه في الفترة من شباط 2006 - حزيران 2007 و منها:

1. التنمية المستدامة و النوع الاجتماعي (شباط 2006)
2. مهارات الاتصال الفعال (اذار 2006)
3. ادارة التغيير (ايار 2006)
4. التوعية البيئية (حزيران 2006)
5. العمل التطوعي (كانون اول 2006)
6. مهارات القيادة الفاعلة
7. تفعيل القيادات النسائية



6-3-3 تقوية قدرات اللجان

1. تبادل الزيارات بين لجان المجتمع المحلي في البلديات الثلاث
2. الاجتماعات الدورية التي شملت لجان المجتمع المحلي في البلديات الثلاث
3. تمثيل البلديات في مؤتمرات دولية خارج المملكة
4. تنظيم رحلات تبادل الخبرات لمشاريع تنموية خارج المملكة



7-3-3 حاليا مشاركة اللجان المحلية في تنفيذ المصفوفة التنفيذية

- ◆ تحديث أنشطة المصفوفة للعام (2007)
- ◆ الاجتماع مع لجان المجتمع المحلي لتخطيط تنفيذ نشاطات مصفوفة (2007)
- ◆ تقسيم اللجان الى فرق عمل
- ◆ اعداد النماذج الخاصة بالبيانات المطلوب جمعها
- ◆ اعداد قواعد بيانات محوسبة لتعبئة المعلومات التي تم جمعها من الواقع المحلي
- ◆ التنسيق مع المؤسسات الناشطة لعقد ورشات عمل مع الافراد العاطلين عن العمل لتنمية مهاراتهم



4- الدروس المستفادة

1-4 الايجابيات

المسؤولية	الاجراءات	الايجابيات
الحكومة المركزية الحكومة المركزية والمحلية، المؤسسات والمنظمات ذات العلاقة	تسليط الضوء على تجارب البلديات الريادية التي تطبق مفاهيم المشاركة في العمل البلدي للاستفادة من خبرتها <u>وضع خطة إعلامية تتحدد فيها محاور التثقيف والتوعية:</u> للقيام بعملية التعبئة اللازمة لدور البلديات في عملية التنمية وتهيئة المجتمع بكافة شرائحه للقيام بالمشاركة الفعالة، مع تحديد إطار زمني وأهداف مرحلية للخطة الإعلامية بالتنسيق مع الجهات المعنية وتوفير الموارد اللازمة لإنجاحه	اصبحت البلديات الريادية الثلاثة رائدة في عملية التغيير في مفهوم التنمية المحلية ونموذج يحتذى به لممارسة مفهوم العمل التشاركي وتعزيزه

1-4 الأيجابيات

المسؤولية	الاجراءات	الايجابيات
الحكومة المحلية	<p>تكوين تضامن مؤسسي: تطوير الشراكة مع جميع العناصر الفاعلة في المجتمع المدني ولا سيما المنظمات غير الحكومية ومنظمات المجتمع المحلي ومع القطاع الخاص وغير ذلك من أصحاب المصلحة المعنيين، لضمان إشراك الجميع في التنمية المتواصلة لمجتمعاتها</p>	<p>تطور دور المجتمعات المحلية من واقع المتلقي فقط الى واقع المحاور والمراقب والضابط والمشارك في صنع القرار (الديموقراطية التشاركية)</p>
الحكومة المحلية	<p>التخطيط التشاركي: إفساح المجال للمجتمع المحلي للمشاركة في التخطيط للمشاريع العامة وإدارتها وتنفيذها</p>	
الحكومة المركزية، الحكومة المحلية		

1-4 الایجابیات

المسؤولية	الاجراءات	الایجابیات
<p>الحكومة المركزية والمحلية</p> <p>الحكومة المركزية والمحلية، المؤسسات والمنظمات ذات العلاقة</p>	<p>التواصل الدائم بين المسؤولين والمواطنين والمنظمات المحلية:</p> <p>تبادل المعلومات التي يمكن استخدامها لصياغة برامج تنمية مبنية وفق أولوية الحاجات المحلية، مما يجعلها أكثر فعالية</p> <p>إشراك الشباب في الحقل العام: القوى الاجتماعية الحية التي يشكلها الشباب الاردني تتمتع بالإرادة الصلبة والأكيدة على جعل مشروع بناء الوطن وتطويره وتحريكه هما الأساسيين ومهمتها</p> <p>الشفافية:</p>	<p>تم بناء علاقة تعاون وثقة بين السلطة المحلية والوطنية لدى المجتمعات المحلية حول أهمية العمل التشاركي والمصلحة المشتركة</p>
<p>الحكومة المحلية</p>	<p>قيام رؤساء وأعضاء المجالس البلدية بمهامهم بروح من المسؤولية والمساءلة أمام المواطنين، مع الاحتفاظ بدرجة عالية من الشفافية في جميع الأوقات. إذ يجب النظر إلى المنصب الإداري المحلي باعتباره التزاماً بالمنفعة العامة للمجتمع</p>	

1-4 الایجابیات

المسؤولية	الاجراءات	الایجابیات
الحكومة المركزية والمحلية، المؤسسات والمنظمات ذات العلاقة	<p><u>توعية المرأة:</u> في مجال ممارستها لحقوقها في ميادين الحياة السياسية والاجتماعية والثقافية والاقتصادية دون الاخلال بالقيم المجتمعية الصحيحة</p> <p><u>توليد قيادات نسائية :</u> تكون قادرة على ادارة المسيرة التنموية ورسم سيقاً تنموياً متكاملأ ينظر للمرأة كإنسان منتج وكطاقة خلاقة</p> <p><u>تفعيل الشراكة النسائية</u> العمل على تطوير وتفعيل قدرات المرأة من اجل إقامة وتطوير الشراكة النسائية مع جميع العناصر الفاعلة في المجتمع المدني</p>	عززت مساهمة المرأة في العمل الجماعي
الحكومة المركزية والمحلية، المؤسسات والمنظمات ذات العلاقة		
الحكومة المحلية المؤسسات، لمنظمات ذات العلاقة		

1-4 الایجابیات

المسؤولية	الاجراءات	الایجابیات
الحكومة المركزية والمحلية	<p><u>تخطيط وتطوير وتنفيذ برامج مستمرة لبناء القدرات</u> ، وربطها بمتطلبات وممارسة قيادية متجددة من أجل ايجاد قادة تغيير من المجتمع المحلي يساهموا في نشر التوعية في مجال التنمية المستدامة</p> <p><u>التركيبة المجتمعية:</u></p> <p>إعادة تركيب وحدة المجتمع على قاعدة المشاركة المواطنة عبر التعبير عن الآراء والمواقف حول المسائل العامة وأخذ هذه الآراء والمواقف بعين الاعتبار في بناء وتطوير المشاريع العائدة لها</p> <p><u>الشراكة: وضع الميزانيات بطرق تشاركية:</u></p> <p>مما ييسر مشاركة المواطنين في أية قرارات تؤثر فيهم</p>	<p>عززت القدرات والمواهب القيادية</p> <p>تم حل بعض الاشكاليات العشائرية</p>
الحكومة المحلية		
الحكومة المركزية والمحلية		

1-4 الایجابیات

المسؤولية	الاجراءات	الایجابیات
الحكومة المركزية والمحلية، المؤسسات والمنظمات ذات العلاقة	<p><u>إقامة وتطوير الشراكة</u> مع جميع العناصر الفاعلة في المجتمع المدني ولا سيما المنظمات غير الحكومية ومنظمات المجتمع المحلي ومع القطاع الخاص وغير ذلك من أصحاب المصلحة المعنيين</p>	تم بناء المستوى الثقافي والمعرفي
الحكومة المركزية والمحلية	<p><u>تجسيد نوع من الاستفتاء الدائم للبلدية:</u> لتقييم حسن أدائها اتجاه مجتمعها، وذلك بعيداً عن المفهوم السلطوي ولعبة النفوذ ليصبح العمل البلدي ورشة عمل لا تنتهي تعبر عن إرادة المواطنين في توجيه هذا العمل وتحديد أولوياته وتصحيح</p>	

4- الدروس المستفادة

2-4 التحديات

المسؤولية	الاجراءات	التحديات
الحكومة المركزية والمحلية، المؤسسات والمنظمات ذات العلاقة	<p><u>تعديل ممارساتهم اليومية بإشراكهم في تنظيم وتطوير المجالات العامة:</u></p> <p>عندها يبنون علاقة شخصية مع حيهم ومدينتهم وبلدتهم ويتغير سلوكهم تجاه كل ما هو عام ويصبحون مدافعين عنه.</p> <p><u>التوعية بأهمية احترام الملكية العامة والمرافق العامة:</u></p> <p>المعالجة الجدية للظواهر الطائفية والانقسامية تبدأ في المجال العام بحيث يشعر المواطن أن الشارع هو شارعهم والحي حيه والرصيف رصيفه</p> <p><u>مراعاة انتظام رسالة اعلامية مقروءة عن انجازات البلدية:</u></p> <p>على ان تتضمن مساهمات المجتمع المحلي ونجاحاته في التنمية المحلية الشاملة</p>	تضارب في المصالح لدى بعض افراد المجتمع المحلي
الحكومة المحلية		

2-4 التحديات

المسؤولية	الاجراءات	التحديات
الحكومة المركزية والمحلية، المؤسسات والمنظمات ذات العلاقة	<p><u>التواصل الدائم والشفافية بين المسؤولين والمواطنين والمنظمات المحلية:</u></p> <p>تبادل المعلومات التي يمكن استخدامها لصياغة برامج تنمية مبنية وفق أولوية الحاجات المحلية، مما يجعلها أكثر فعالية</p>	بروز بعض المشاكل العشائرية
الحكومة المحلية	<p><u>إتاحة السجلات والمعلومات لجميع المواطنين ودون التمييز بينهم، لتمكينهم من ممارسة حقوقهم الكاملة وضمان مشاركتهم في صنع القرار والتنفيذ والمتابعة والمساءلة على المستوى المحلي.</u></p>	
الحكومة المركزية والمحلية	<p><u>استشارة وإعلام المجتمع المحلي حول كافة الأمور التي لا يمكن معالجتها إلا في إطار جماعي مجتمعي عام، وإفساح المجال أمامهم للمشاركة في التخطيط للمشاريع العامة وإدارتها وتنفيذها</u></p>	

2-4 التحديات

المسؤولية	الاجراءات	التحديات
الحكومة المركزية والمحلية، المؤسسات والمنظمات ذات العلاقة	<u>اختراق النظرة التقليدية للمرأة</u> ولمنظومة قيم المجتمع وبعض موروثاته الاجتماعية في مجال مشاركة نسائية فاعلة <u>إشراك المرأة:</u>	استمرارية وجود قيود ثقافية لمشاركة المرأة في بعض البلديات والتي تحد من مشاركتها بشكل فاعل
الحكومة المركزية والمحلية، المؤسسات والمنظمات ذات العلاقة	يجب أن تنظر الى المرأة كإنسان منتج وطاقة وتعزيز مفهوم ان المرأة انسانة خلاقة و أن نجاح كل امرأة هو نجاح للمجتمع بأسره <u>بناء قدرات المرأة:</u>	
الحكومة المركزية والمحلية، المؤسسات والمنظمات ذات العلاقة	التأكيد على ان حقوق المرأة وواجباتها لا يمكن أن تنفصل عن مسيرة الوطن الإنمائية <u>الاستخدام الأمثل للطاقات والقدرات</u>	
الحكومة المركزية والمحلية، المؤسسات والمنظمات ذات العلاقة	تحرر قدرات المرأة وتفسح المجال امام تنمية يشارك بها الجميع نساءً ورجالاً	

2-4 التحديات

المسؤولية	الاجراءات	التحديات
الحكومة المحلية	<p><u>تطبيق أشكال جديدة من المشاركة</u> مثل مجالس الحوار والمجالس المجتمعية بكافة شرائحه، وتعزيز عملية صنع القرار بأشكال مختلفة</p>	الفهم الخاطئ لبعض الافراد عن ادوارهم التي تخطت بعض الاحيان للتدخل في الامور الداخلية لعمل البلدية
الحكومة المحلية	<p><u>التواصل:</u> اتاحة المجال للإصغاء الجدلي للحاجات والوقائع والأحداث والمعالجات في إطار و متكامل منظم</p>	
الحكومة المحلية	<p><u>الشعور بالأهمية:</u> ابراز دور المجتمعات المحلية وأهمية تقديم آرائهم في صياغة ورسم الكثير من السياسات والبرامج والمشاريع التتموية التي تفيدهم حاضراً ومستقبلاً</p>	
الحكومة المركزية والمحلية	<p><u>تعينة محلية لصالح مشروع مشترك بهم كل الناس</u></p>	



Thanks

The word "Thanks" is rendered in a bold, bubbly, sans-serif font. The letters 'T', 'n', 'k', and 'S' are colored purple, while the 'h' is colored yellow. A yellow hand with a black outline is positioned behind the 'h', with its index finger pointing upwards towards the top of the letter. To the right of the hand, there are three green, jagged, triangular shapes resembling sparkles or a small explosion. The entire graphic is set against a white, slightly tilted rectangular background, which is itself centered on a solid red background.